

# DOSSIER DE PRESSE

4ème Festival des arts mélanésiens

17/03/2010

Comité organisateur du Festival des arts mélanésiens



## Table des matières

Le mot du Comité .....	3
Le Festival des arts mélanésiens : un événement culturel au service de l'intégration régionale.....	4
Le Groupe du Fer de lance mélanésien (GMLF) .....	4
Le Festival des arts mélanésiens ou l'affirmation d'une identité culturelle régionale .....	4
Le IVème Festival des arts mélanésiens : thématique et objectifs .....	5
Organisation du Festival.....	6
Le Comité organisateur du Festival des arts mélanésiens (COFAM).....	6
Création et composition du COFAM.....	6
Financement du COFAM.....	7
Un Festival en mouvement .....	8
Les festivaliers .....	10
Moyens de communication.....	10
La Programmation .....	11
Programmation artistique .....	11
Appel à participation .....	12
Autres animations .....	12
Contacts.....	13
Annexe : Membres du Conseil d'administration du COFAM .....	14

## Le mot du Comité organisateur du 4<sup>ème</sup> Festival des arts mélanésiens

**Dans six mois, la Nouvelle-Calédonie accueillera pour la première fois de son histoire le Festival des arts mélanésiens**, qui met à l'honneur les arts traditionnels et contemporains issus de tous les pays de la région.

A travers le thème choisit pour la quatrième édition du Festival « Melanesia 21st : Notre identité, elle est devant nous », c'est l'image d'une Mélanésie dynamique, moderne et riche de sa diversité culturelle que la Nouvelle-Calédonie souhaite promouvoir.

Dix ans après la tenue du 8<sup>°</sup> Festival des Arts du Pacifique et à la veille des Jeux du Pacifique 2011, l'accueil du Festival des Arts mélanésiens constitue un défi culturel, technique et économique pour tout le Pays et ses habitants.

Du 12 au 24 septembre, ce sont un millier de festivaliers venus de Nouvelle-Calédonie, des îles Salomon, de Papouasie-Nouvelle-Guinée, de Fidji et du Vanuatu, qui partageront avec le public leur talent et leur savoir-faire. Danse, musique, sculpture, peinture, tissage, mode... les disciplines représentées seront nombreuses et la découverte inépuisable.

Grande innovation de l'édition 2010, le Festival partira à la rencontre des publics de Nouvelle-Calédonie. Depuis Koné, quatre « pirogues » se déplaceront à travers les trois provinces et les huit aires coutumières du territoire, pour terminer leur course à Nouméa, lors de la Journée de la citoyenneté.

## Le Festival des arts mélanésiens : un événement culturel au service de l'intégration régionale

### Le Groupe du Fer de lance mélanésien (GMLF)

Le Groupe mélanésien Fer de lance (GMFL ou GFL) est une alliance de pays mélanésiens regroupant les îles Salomon, la Papouasie-Nouvelle-Guinée, le Vanuatu, Fidji et le FLNKS, officiellement créé en mars 1988 à Port-Vila. Il s'agit avant tout d'un accord de coopération économique, renforcé par une volonté de solidarité inter-mélanésienne.

**La Nouvelle-Calédonie se propose aujourd'hui de rejoindre officiellement le Groupe mélanésien du Fer de lance**, comme le prévoit le discours de politique générale prononcé par M. Philippe Gomes, Président du gouvernement de la Nouvelle-Calédonie, le 31 août 2009 : « Je vous proposerai, que la Nouvelle-Calédonie devienne membre à part entière de certaines organisations régionales, notamment, du Forum des Iles du Pacifique, dont elle est aujourd'hui membre associé, et du Groupe Fer de Lance au sein duquel siège le FLNKS. »

### Le Festival des arts mélanésiens ou l'affirmation d'une identité culturelle régionale

En 1995, le GMLF crée le Festival des arts mélanésiens. Organisé tous les 4 ans dans l'un des pays de la zone mélanésienne (Nouvelle-Calédonie, Fidji, Papouasie-Nouvelle-Guinée, Vanuatu, Salomon), l'événement a pour objectif de **promouvoir les arts traditionnels et contemporains issus de tous les pays de la Mélanésie**.

Chaque festival, depuis la première édition, s'est toujours organisé autour d'un thème particulier qui exprime l'esprit dans lequel le pays organisateur entend l'accueillir. Cet esprit est souvent lié aux aspirations que le pays hôte veut mettre en lumière par rapport à la situation de la culture des peuples mélanésiens.

Le premier festival des Arts mélanésiens s'est tenu aux Iles Salomon en 1998 et avait pour thème « *One People, many cultures* » (Un peuple, plusieurs cultures).

L'édition de 2002 a eu lieu au Vanuatu sur le thème « *Building Peace through sharing of cultures* » (Construire la paix au travers du partage des cultures).

Les îles Fidji ont accueilli l'édition 2006 qui avait pour thème « *Living cultures, living traditions* » (Cultures vivantes, traditions vivantes).

## Le IV<sup>ème</sup> Festival des arts mélanésiens : thématique et objectifs

Le thème choisit par la Nouvelle-Calédonie pour le 4<sup>ème</sup> Festival des arts mélanésiens est le suivant :

### **Melanesia 21st : « Notre identité, elle est devant nous »**

De cette thématique découlent les objectifs que le gouvernement de la Nouvelle-Calédonie souhaite atteindre à travers le Festival :

#### ▪ **Promouvoir la diversité culturelle**

L'accord de Nouméa est le cadre dans lequel les Calédoniens ont choisi de vivre et de bâtir leur destin. C'est un cadre qui valorise pleinement l'identité du peuple kanak, panse les blessures du passé colonial et prend en considération ses aspirations à l'émancipation. La programmation du Festival développera donc une approche multiculturelle de la Mélanésie, en présentant des pratiques artistiques et artisanales issues de toutes les communautés présentes dans les pays concernés. Pendant douze jours, nous fêterons la diversité culturelle de la Nouvelle-Calédonie et de l'espace mélanésien.

#### ▪ **Favoriser la rencontre et le partage entre les peuples de la Mélanésie**

Grâce à un système d'itinérance, le Festival des arts sera décentralisé sur l'ensemble du territoire de la Nouvelle-Calédonie : il touchera les huit aires coutumières ainsi que les trois provinces du territoire. Les délégations étrangères et les artistes locaux partiront donc à la rencontre d'une grande diversité de publics, de cultures et d'espaces. Sur chacun des dix sites du Festival, tout sera mis en œuvre pour faciliter l'échange entre les populations. La notion de partage sera au centre du dispositif : les manifestations du Festival seront entièrement gratuites et la participation des festivaliers sera bénévole.

#### ▪ **Faire valoir le dynamisme des cultures mélanésiennes**

Le Festival des arts offre un espace d'expression la création artistique propre à la Mélanésie, en mettant en valeur son originalité et sa modernité. Parallèlement au maintien de ses traditions, la Mélanésie génère des productions artistiques contemporaines qui expriment les préoccupations des jeunes générations face aux mutations sociales, économiques et politiques. Le Festival constituera donc un temps fort, où les peuples pourront s'interroger sur leur devenir et mettre en place une réflexion et des pratiques qui se poursuivent sur le long terme.

*« Le retour à la tradition, c'est un mythe ; je m'efforce de le dire et de la répéter. C'est un mythe. Aucun peuple ne l'a jamais vécu. La recherche d'identité, le modèle, pour moi, il est devant soi, jamais en arrière. C'est une reformulation permanente. Et je dirai que notre lutte actuelle, c'est de pouvoir mettre le plus possible d'éléments appartenant à notre passé, à notre culture dans la construction du modèle d'homme et de société que nous voulons pour l'édification de la cité. Certains ont peut-être d'autres analyses, mais c'est la ma façon personnelle de voir. **Notre identité, elle est devant nous.** »*

Entretien avec Jean-Marie Tjibaou. *Les temps modernes*, n°464, pp. 1587-1601.

# Organisation du Festival

## Le Comité organisateur du Festival des arts mélanésiens (COFAM)

### Création et composition du COFAM

Lors du dernier Festival de 2006, le gouvernement de la Nouvelle-Calédonie a accepté de prendre le relais des îles Fidji et d'accueillir à son tour cet événement.

Un comité organisateur du Festival des arts mélanésiens (COFAM) a été créé spécifiquement pour l'occasion. Le conseil d'administration du COFAM est présidé par Marie-Claude Tjibaou et composé de représentants des principales institutions culturelles et administratives de la Nouvelle-Calédonie<sup>1</sup>.

Le COFAM a désigné l'ADCK-Centre culturel Tjibaou comme maître d'œuvre du Festival des arts mélanésiens, en raison de son expérience dans l'organisation de grands événements culturels.

La préparation du Festival au quotidien repose sur une série d'agents employés par le COFAM. A l'approche de l'événement, le Comité organisateur mènera une campagne de recrutement de bénévoles pour assurer la bonne coordination de la manifestation sur ses différents sites.

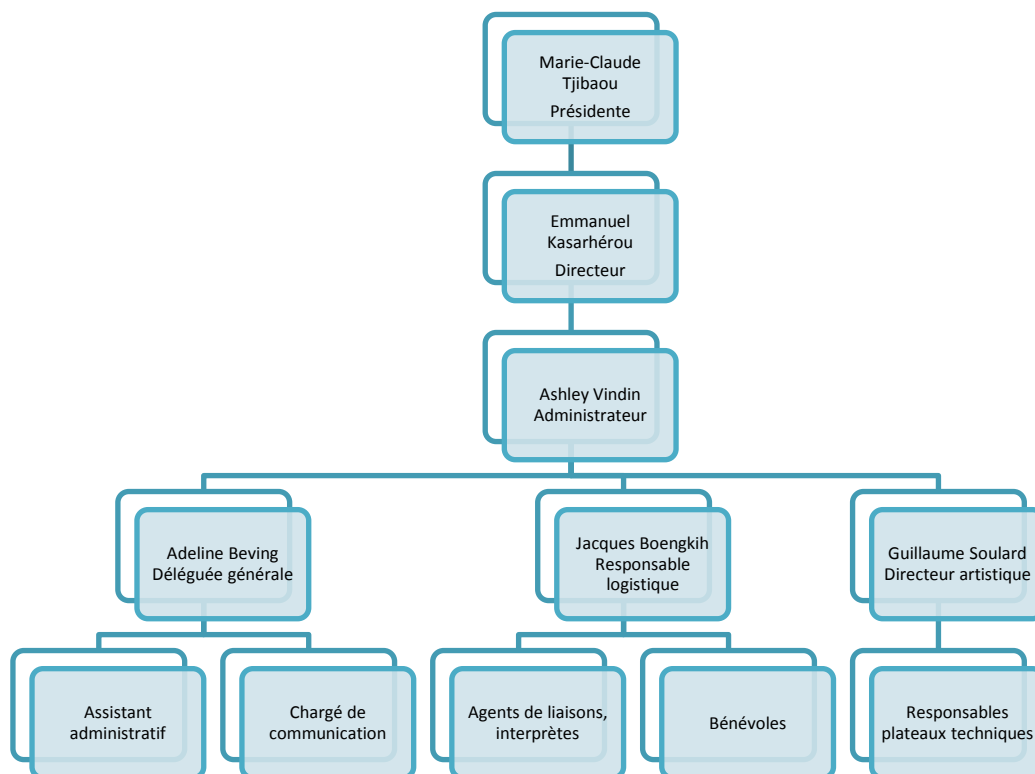
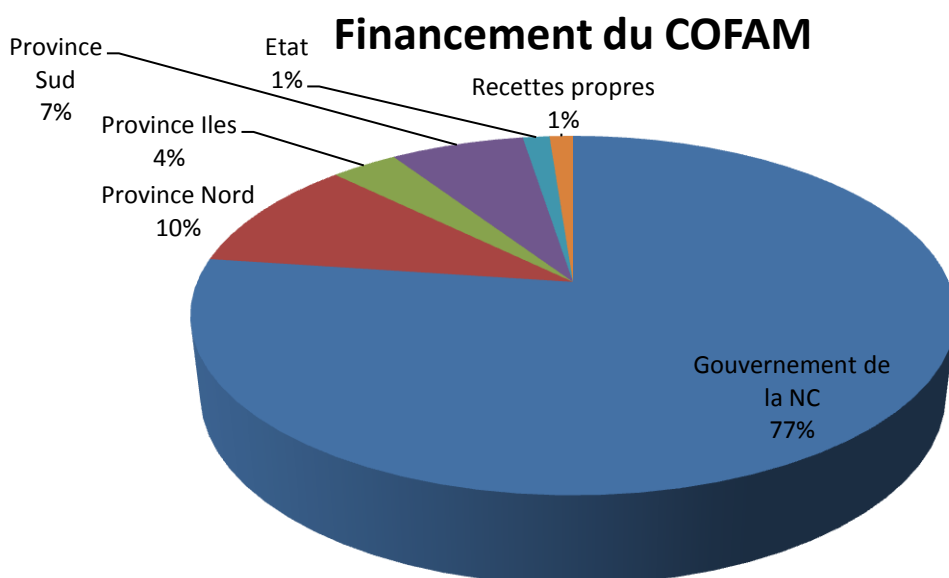


Figure 1: organigramme COFAM

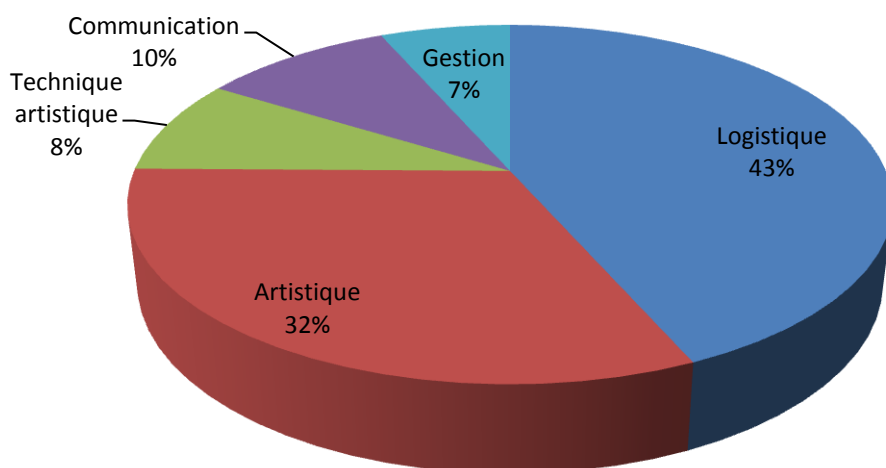
<sup>1</sup> Voir annexe p. 14

## Financement du COFAM

Le COFAM est financé par le gouvernement de la Nouvelle-Calédonie, les trois provinces et l'Etat, selon la répartition indiquée en page suivante. Sa mise en œuvre repose également sur les municipalités-hôtes, qui fournissent le cadre de la préparation et de la réalisation de l'événement.



## Répartition du budget COFAM



## Un Festival en mouvement

Le 4<sup>ème</sup> Festival des arts mélanésien se déroulera du 12 au 24 septembre 2010.

Le calendrier des vacances scolaires de Nouvelle-Calédonie a été modifié afin de permettre à la jeunesse de profiter pleinement de l'événement.

Grâce à un système d'itinérance, le Festival sera présent dans les trois provinces et les huit aires coutumières de la Nouvelle-Calédonie.

L'ouverture se déroulera à Koné, en raison du poids symbolique et économique de cette collectivité. En effet, c'est sur la plage de Lapita, à proximité de Koné, qu'ont été retrouvés les premiers vestiges de la civilisation du même nom, lien originel et historique entre les populations de la Mélanésie (voir encadré). Par ailleurs, Koné est une ville résolument tournée vers la modernité, grâce à une expansion démographique et économique considérable actuellement et dans les années à venir. Cette histoire riche et en pleine mutation est à l'image de la dynamique exprimée par le thème du festival, « Notre identité, elle est devant nous ».

Après cette première étape à Koné, les festivaliers seront divisés en quatre groupes ou « pirogues », composées de membres de chacune des délégations. Les pirogues prendront la route pour quatre destinations (voir tableau p.11) :

- Pirogue Province Nord (Hienghène et Canala)
- Pirogue Province Sud (Bourail et La Foa)
- Pirogue Province des îles (Lifou, Maré, Ouvéa)
- Pirogue Nouméa et grand Nouméa

### Lapita

Les Lapita sont les découvreurs de la Nouvelle-Calédonie. Entre 3100 et 2800, ils naviguent de la Nouvelle-Bretagne vers la Nouvelle-Calédonie et les archipels de Fidji, Samoa et Tonga. Marins avant tout, les Lapita sont à l'origine du monde Océanien. Ancêtres communs, navigateurs infatigables, ils apportent tous les éléments de la culture océanienne insulaire, importent les plantes et animaux qui vont permettre aux générations suivantes de s'adapter aux îles et de s'y développer<sup>1</sup>. Le témoin archéologique le plus reconnaissable de la présence de cet ensemble culturel original dans les sites archéologiques du Pacifique sud-ouest, sur une étendue de plus de 4000 km, est la poterie Lapita décorée de motifs géométriques pointillés<sup>2</sup>.

<sup>1</sup>D'après Foaè, collection Hino Egu – Trace de l'homme, 2008

<sup>2</sup>Archéologie des origines, le lapita calédonien, Christophe SAND (1999). Cahier de l'archéologie en Nouvelle-Calédonie, vol.10.

Après avoir passé environ trois jours dans chaque commune, toutes les caravanes convergeront vers Nouméa. La clôture du festival se déroulera le 24 septembre, jour de la fête de la citoyenneté.



**Itinérance des 4 pirogues du Festival des arts mélanésiens**

<b>Samedi 11</b>	<b>Arrivée des délégations à Tontouta</b>			
<b>Dimanche 12</b>	<b>Ouverture du festival à Koné</b>			
<b>Lundi 13</b>				
<b>mardi 14</b>				
<b>mercredi 15</b>	<b>Transfert</b>	<b>Transfert</b>	<b>Transfert</b>	<b>Transfert</b>
<b>jeudi 16</b>	<b>Hienghene</b>	<b>Nouméa</b>	<b>La Foa</b>	<b>Ouvéa</b>
<b>vendredi 17</b>				<b>Transfert</b>
<b>samedi 18</b>				<b>Lifou</b>
<b>dimanche 19</b>	<b>Transfert</b>		<b>Transfert</b>	<b>Transfert</b>
<b>lundi 20</b>	<b>Canala</b>		<b>Bourail</b>	
<b>mardi 21</b>		<b>Maré</b>		
<b>mercredi 22</b>		<b>Transfert</b>	<b>Transfert</b>	<b>Transfert</b>
<b>jeudi 23</b>				
<b>vendredi 24</b>	<b>Journée citoyenne et clôture du festival - Nouméa</b>			
<b>samedi 25</b>	<b>Départ des délégations à Tontouta</b>			

<b>PIROGUE NORD</b>
<b>PIROGUE NOUMEA</b>
<b>PIROGUE SUD</b>
<b>PIROGUE ÎLES</b>

## Les festivaliers

Dans la tradition des grands festivals régionaux, le Festival des arts mélanésiens sera animé par des délégations venues des cinq pays participants : Nouvelle-Calédonie, Fidji, Papouasie-Nouvelle-Guinée, Salomon, Vanuatu. Chacune des délégations étrangères sera constituée d'une centaine de personnes, parmi lesquelles des artistes, des artisans, des représentants officiels. La délégation de Nouvelle-Calédonie sera dotée de 300 festivaliers, venus de tout le territoire. Leur recrutement se fera sur la base d'un appel à participation bénévole (voir en annexe).

Une équipe spécialisée gère toute la logistique du Festival. Elle a en charge les déplacements des délégations, leur hébergement dans les internats scolaires du pays, et leur restauration en veillant à l'hygiène et la sécurité.

Dans le choix des espaces, le Comité organisateur mettra tout en œuvre pour que l'accueil soit convivial et facilite les rencontres avec les pays invités ainsi que l'interaction entre les délégations invitées :

- les lieux d'hébergement : organisation des internats et des lieux de restauration, en veillant à ce que la répartition des pays facilite les rencontres
- les lieux de rencontres structurés comme le Village du festival doivent être d'accès facile et conviviaux
- des espaces plus informels qui peuvent être préparés ou improvisés

Afin d'assurer le suivi logistique de l'événement sur les nombreux sites qu'il traverse, le comité d'organisation s'appuiera sur une équipe de bénévoles. Dans ce cadre, un appel à candidature sera lancé au mois de juillet 2010.

**Artistes, artisans organisateurs, bénévoles, officiels : le Festival regroupera en tout un millier de participants !**

## Moyens de communication

Afin de permettre au public, à nos partenaires et aux médias de suivre au jour le jour la préparation du Festival, un blog sera régulièrement alimenté par le Comité organisateur, à l'adresse <http://cofam.wordpress.nc>.

Afin de laisser la place à l'interaction entre les participants au festival venus de toute la région, le Festival disposera également d'une page Facebook « Festival des arts mélanésiens ».

A la veille du Festival un programme sera publié pour faire écho aux nombreuses manifestations prévues dans le cadre de cet événement exceptionnel.

**La création du logo du Festival des arts fait l'objet d'un appel à projet artistique ouvert à tous. Le formulaire de participation se trouve en annexe.**

## La Programmation

### Programmation artistique

La programmation artistique du Festival a pour objectif de montrer la richesse et la pluralité de la création artistique en Mélanésie aujourd'hui. L'espace d'expression sera donc ouvert aux formes d'art traditionnelles comme contemporaines, en provenance de toutes les communautés de la Nouvelle-Calédonie et des autres pays de la zone.

La cérémonie d'inauguration se déroulera à Koné et la cérémonie de clôture à Nouméa. Dans l'intervalle, les activités suivantes seront organisées dans les communes d'accueil du Festival :

- Arts vivants : concerts, danses, théâtre contemporains, expressions traditionnelles (chœur, musique, danses, chants, instruments...), etc.
- Arts visuel : Arts plastiques contemporains, cinéma, art vidéo, etc.
- Artisanat et savoir faire traditionnels : mode, cuisine, jeux, techniques de chasse et pêche, plante médicinales, etc.
- Ateliers et forum de discussions
  - Musique et droit d'auteur (symposium avec la CPS)
  - Langue et identité (avec l'académie des langues Kanak)
  - Politiques et Coutume (avec le Senat coutumier).

#### Espace oralité 2010 de l'Académie des langues kanak (ALK)

L'Espace Oralité présentera une particularité singulière cette année, puisqu'il aura lieu en même temps que le Festival des Arts Mélanésiens. En saisissant l'opportunité de s'inclure dans cet événementiel, l'Académie des Langues Kanak mettra en œuvre différents symposiums afin de tenter de brosser un premier état des lieux de la situation linguistique et patrimoniale en Mélanésie. Elle affirmera ainsi sa singularité, dont les actions prioritaires sont centrées sur le patrimoine linguistique, en étendant son champ d'action à la Mélanésie. Il s'agit de rassembler des invités engagés dans des actions scientifiques, culturelles, pédagogiques, associatives et intellectuelles sur les questions de vitalité, de richesse linguistique, de normalisation d'écriture, de création d'outils, de sauvegarde, d'enseignement, de diffusion et de création artistique. La confrontation des expériences menées localement et plus largement en Mélanésie et en Europe devrait ouvrir des pistes d'actions concrètes futures autour de ces problématiques fondamentales.

#### Quai des arts ©

Le principal pôle du Festival concernant les arts visuels se manifestera par un village artistique appelé « Quai des Arts », installé à Nouméa sur le quai Ferry du 11 au 26 septembre 2010. Les artistes sélectionnés auront la possibilité d'exposer dans des conteneurs, devenus pour l'occasion, des lieux d'expositions temporaires. Le commissariat d'exposition est placé sous la direction de Miriam Schwamm.

## Appel à participation

Le comité organisateur du festival (COFAM) – association loi 1901 est aussi chargé de constituer la délégation qui représentera la Nouvelle Calédonie à ce 4<sup>ème</sup> festival des arts mélanésiens en Nouvelle Calédonie.

A cet effet nous lançons deux appels à participation, à l'attention des talents de Nouvelle-Calédonie :

- Dans le domaine des arts plastiques.  
Les artistes sélectionnés participeront alors au projet Quai des arts qui se déroulera sur le quai Ferry à Nouméa, ou à l'une des expositions qui seront présentées dans le cadre de l'itinérance. Tous les supports de création sont autorisés (peinture, sculpture, vidéo, etc.).
- Dans le domaine des arts vivants et de l'artisanat.  
Les artistes sélectionnés seront répartis entre les quatre pirogues. Afin de favoriser l'échange et la découverte, le déplacement des artistes hors de leur secteur géographique d'origine sera privilégié (envoi d'artistes du Nord dans les îles, par exemple).

Les critères de sélection sont les suivants :

- Pertinence avec la thématique « Notre identité, elle est devant nous »
- Caractère innovant de la création
- Prise en compte de la diversité calédonienne
- Qualité des intervenants

Dans l'esprit du Festival et de la Mélanésie, la participation des artistes de la délégation calédonienne (et des autres délégations) est d'ordre bénévole.

## Autres animations

Afin de créer une ambiance de fête et d'offrir au public un divertissement inoubliable, les villages du festival accueilleront de nombreuses activités et stands divers. Nourriture, jeux, sport, activités touristiques : il y en aura pour tous les goûts et toutes les bourses !

Les personnes souhaitant participer peuvent s'adresser à la municipalité la plus proche de chez eux ou nous contacter sur [contact@cofam.nc](mailto:contact@cofam.nc).

## Contacts

### Comité organisateur du Festival des arts mélanésiens

Cz ADCK-centre culturel Tjibaou  
Rue des accords de Matignon  
BP378  
98845 Nouméa cédex

Tel : (687) 41 43 50  
Fax : (687) 41 54 95

Email : [contact@cofam.nc](mailto:contact@cofam.nc)  
Web : <http://cofam.wordpress.com>  
Facebook : Festival des arts mélanésiens

Bureau ouvert du lundi au vendredi de 9h à 16h

## Annexe : Membres du Conseil d'administration du COFAM

- Le président du conseil d'administration de l'agence de développement de la culture kanak,
- Le président de la commission de l'enseignement et de la culture du Congrès de la Nouvelle-Calédonie,
- Le président du sénat coutumier,
- Le membre du Gouvernement de la Nouvelle-Calédonie chargé de la culture,
- Le président de la commission de la culture des sports et des loisirs de la province Nord,
- Le président de la commission des affaires coutumières et de l'aménagement foncier de la province des îles loyauté,
- Le président de la commission de la culture de la province Sud,
- Le président de l'association des maires de Nouvelle-Calédonie,
- Le président de l'association française de maires,
- Le délégué général de la société des auteurs, compositeurs et éditeurs de la Nouvelle-Calédonie,
- Le directeur du pôle d'export de la musique et des arts de Nouvelle-Calédonie,
- Le directeur du conservatoire de musique de la Nouvelle-Calédonie,
- Le directeur de la bibliothèque Bernheim,
- Le président de la fédération des artistes de Lifou,
- Le président de l'association culturelle du Wetr,
- Le président de l'association Poa Boa Vi Thila,
- Le président de l'office de développement de la cyberculture,
- Le président de l'association du Théâtre de l'île,
- Le président de l'association Djinu Owa,