

Pôle communication
Tél. : 24 66 40

Mardi 3 décembre 2019

DOSSIER DE PRESSE

Rebee ou *Réussir, être bien, être ensemble* : un projet d'éducation à la santé du CP au CM2

Isabelle Champoreau, membre du gouvernement en charge de l'enseignement, le professeur Didier Jourdan, et des cadres de la direction de l'Enseignement (DENC) et de la direction Diocésaine de l'école catholique (DDEC) ont présenté, ce mardi 3 décembre, le projet d'éducation à la santé Rebee *Réussir, Être bien, Être ensemble*, destiné aux élèves des écoles primaires.

Universitaire et chercheur spécialisé dans la prévention, la promotion de la santé et l'éducation à la santé, Didier Jourdan - qui coordonne ce projet - est en mission sur le territoire jusqu'au 13 décembre. Durant son séjour, il accompagne les conseillers pédagogiques de la DENC et de la DDEC durant les sept journées de formation dispensée aux cadres de l'éducation et de la santé, entre le 27 novembre et le 11 décembre.

Parmi les thèmes abordés, les comportements à risques (consommation d'alcool, de cannabis, la sexualité) et l'obésité, en forte progression parmi les jeunes.

Le professeur Jourdan et les équipes du plan Do Kamo se rendront également dans des classes de Lifou jeudi 5 décembre, dans les communes de Joking, Tingeting et Hmelek. Ils iront ensuite le lundi 9 décembre à 13 h à l'école primaire de Voh.

Si vous souhaitez assister à ces visites, merci de confirmer votre présence au pôle communication (Stéphanie Gutierrez - 24 66 40. Contact presse sur place : Pierre Welepa - Chef de projet coordonnateur de l'équipe du plan de santé calédonien Do Kamo - 93 92 44.

Le projet Rebee

Initié en 2018, le projet Rebee, à la croisée des chemins du projet éducatif et du plan de santé Do Kamo, mobilise des équipes pluridisciplinaires de la direction de l'Enseignement (DENC), du plan Do kamo et de l'Agence sanitaire et sociale (ASS-NC), qui finance sa mise en œuvre.

Son objectif : donner aux enseignants un outil clé en main (200 fiches pédagogiques très exactement) leur permettant de transmettre aux élèves du CP au CM2 des connaissances sur les multiples thèmes relatifs à l'éducation à la santé. Autrement dit, permettre à l'élève d'être acteur de sa santé et responsable de ses choix, réduire les inégalités de santé entre les élèves et contribuer à la réussite éducative de tous.

Le projet Rebee s'est construit en coordination avec une centaine d'enseignants et d'infirmières des écoles primaires de Nouvelle-Calédonie, sollicités à plusieurs reprises en 2018 et 2019 pour élaborer conjointement des fiches pédagogiques. Expérimenté dans une quarantaine d'écoles des

trois provinces, puis finalisé en cette fin d'année par un groupe de travail, le projet aujourd'hui arrivé à maturité est présenté aux cadres de l'éducation et de la santé durant sept jours de formation (trois en province Sud, deux en province Nord et deux en province des Îles. Il devrait être déployé à la rentrée 2020.

La formation organisée cette semaine fait suite aux travaux engagés lors du déplacement du professeur Jourdan en septembre 2017, durant lequel il avait conduit deux conférences sur le thème de l'éducation pour la santé en milieu scolaire en Nouvelle-Calédonie.

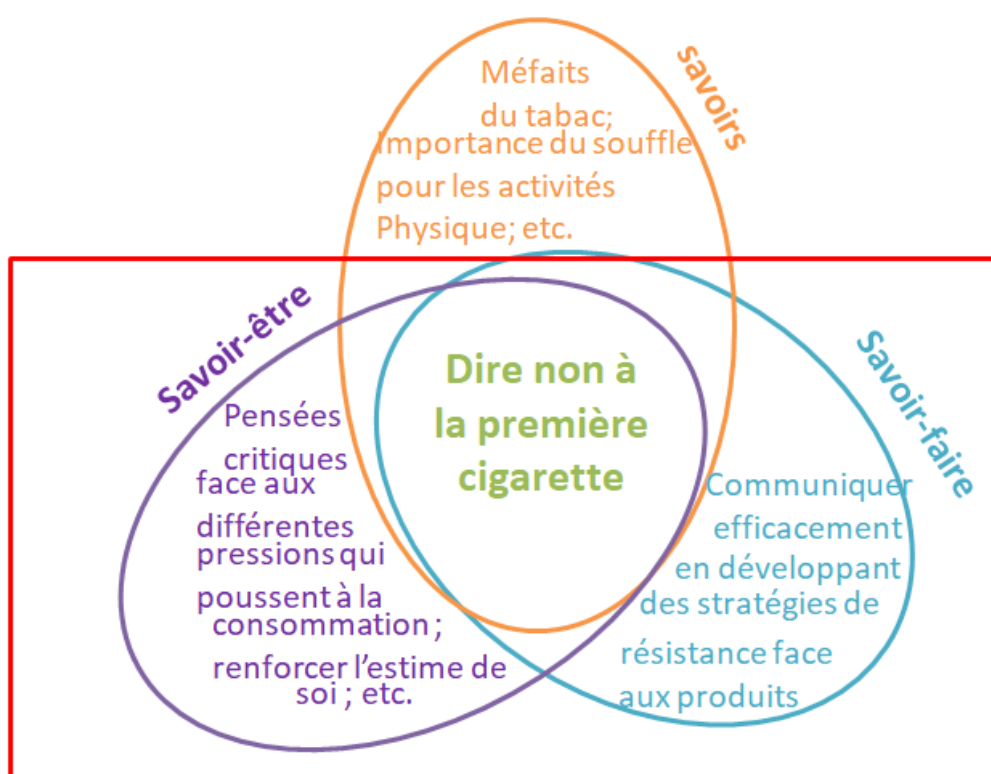
L'outil Rebee

L'outil Rebee propose des activités pour les élèves du primaire sur :

- le corps, la santé, la connaissance de soi ;
- le lien entre l'environnement, les habitudes de vie et la santé ;
- la capacité à mettre à distance les pressions sociales, comme celles des réseaux sociaux ou de la publicité pour faire des choix libres et responsables;
- la capacité à connaître, comprendre et prendre place au sein de son environnement physique, social et culturel à l'échelle du territoire, de l'espace océanien et du monde;
- la capacité à reconnaître et solliciter à bon escient les personnes et structures de soutien en matière sociale et de santé.

Exemple des connaissances à acquérir pour savoir dire non à la première cigarette

> la partie dans le cadre rouge correspond aux apports du projet Rebee par rapport aux programmes actuels.



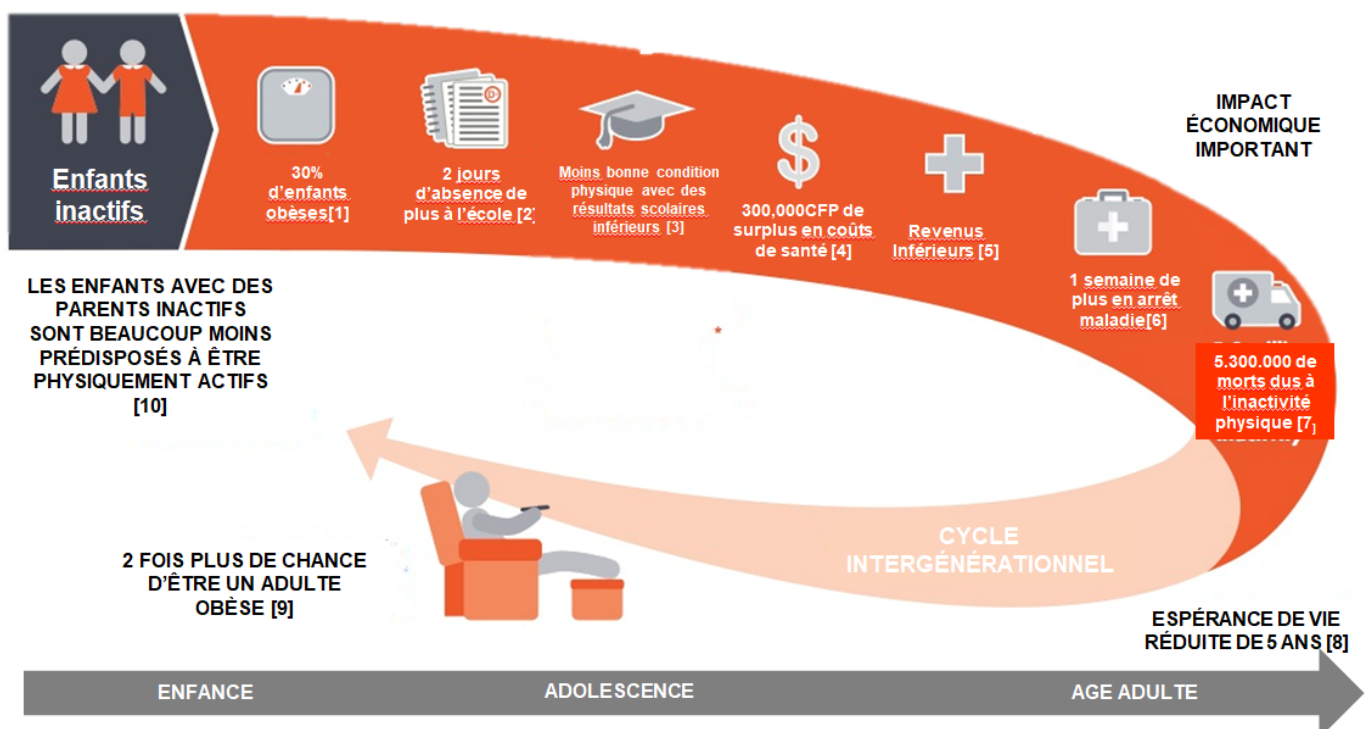
Pourquoi faire de l'éducation à la santé dans les écoles ?

L'éducation à la santé constitue l'un des objectifs du Projet éducatif de la Nouvelle-Calédonie, adopté par les élus du Congrès le 15 janvier 2016. Une politique de promotion de la santé à l'école c'est aussi, pour l'avenir, moins de dépenses de santé.

- **la santé est une condition de la réussite de tous les enfants.** Elle inclut la création d'un environnement (bâtiments, restauration, transport), d'un accès aux services de santé et sociaux (dépistage des troubles de l'apprentissage, accompagnement des enfants présentant des difficultés de santé) et d'un climat scolaire favorable à la santé de tous les élèves.
- **La prévention et l'éducation à la santé en direction des enfants constituent des enjeux de santé publique de premier ordre.** Les politiques et les pratiques de santé visent à permettre à chaque enfant de disposer des connaissances, des compétences et de la culture lui permettant de prendre en charge sa propre santé de façon **autonome et responsable**.

La situation calédonienne

Plusieurs études réalisées en Nouvelle-Calédonie mettent en évidence la fréquence des comportements à risques et des habitudes de vie défavorables à la santé parmi les jeunes (consommation alimentaire, consommation de substances psychoactives, problématiques d'hygiène). Leur santé physique et parfois mentale en est directement impactée, réduisant ainsi leur disponibilité pour les apprentissages scolaires (absentéisme, douleur, état de vigilance modifié, violence, idées suicidaires). D'autre part, le manque d'estime de soi et le mal être sont des déterminants bien connus pour leur influence négative sur les comportements des jeunes et sur la santé. Enfin, certains troubles acquis dès la naissance, lorsqu'ils ne sont pas dépistés et pris en charge suffisamment précocement, limitent les aptitudes individuelles et de fait la capacité à bénéficier des apprentissages scolaires. La protection de la santé dès l'enfance, la prise en charge précoce des troubles impactant les apprentissages et le développement de compétences personnelles, relationnelles et sociales, participent durablement à l'amélioration de l'état sanitaire des jeunes générations et favorisent également la réussite éducative.



Quelques chiffres



Conduites addictives [1]

Alcool : 42 % de consommation régulière ou occasionnelle (10-18 ans)
Cannabis – Kava : 14 % de consommation régulière ou occasionnelle (10-18 ans)

→ **Corrélation entre comportements addictifs et difficultés d'apprentissage** [8]



Maladies bucco-dentaires [2]

Lésions carieuses non traitées : 60,4 % à l'âge de 6 ans

→ **Les maladies buccodentaires (à cause de la douleur et de l'impact sur le sommeil) influencent négativement la concentration à l'école [11] [12] [13] et occasionnent un absentéisme scolaire important [1]**



Santé Sexuelle [3] [4]

Grossesses : 53 % de grossesses non désirées chez les 16-25 ans

IST : Chlamydiae : 20 % de la population

→ **Corrélation entre grossesse précoce et décrochage scolaire**



Illettrisme [5] [6]

35 % des jeunes de 16 ans sont en Difficulté De Lecture (DDL)

18 % de la population adulte calédonienne est en situation d'illettrisme

→ **Illettrisme est générateur d'exclusion, de ségrégation sociale et de décrochage scolaire [14]**



Sentiment de mal être [1]

« envisagé le suicide au cours de l'année » : 15 % des 10-18 ans

« tentative de suicide au cours de l'année » : 7 % des 10-18 ans

→ **Incidence sur les apprentissages et l'insertion professionnelle [9]**



Rhumatisme Articulaire Aigu (RAA) [7]

162,7/100 000 d'incidence notifiée des Cardiopathies Rhumatismales Chroniques (CRC) chez les 5-14 ans
111.6/100 000 d'incidence du RAA chez les 5-14 ans



Surcharge pondérale [2]

43 % des enfants à l'âge de 12 ans

→ **échec scolaire x4 pour les enfants obèses [10]**

Le docteur Didier Jourdan

Enseignant chercheur, Didier Jourdan a été directeur de l'École supérieure du professorat et de l'éducation (ESPE) de Clermont-Ferrand. À l'initiative de la création du réseau des universités pour la recherche et la formation en éducation à la santé (UNIRES), il a notamment été mandaté par les ministres Najat Vallaud-Belkacem et Marisol Touraine pour la rédaction d'un rapport sur la santé des enfants et des adolescents en milieu scolaire.

Il a également été coprésident du comité scientifique de la conférence de haut niveau de l'OMS à Paris en décembre 2016 et il est à l'origine de la création de la chaire UNESCO « Écoles, éducation et santé », dont il est actuellement le titulaire. Il dirige également le centre collaborateurs OMS pour la recherche en éducation et santé.

* *
*