



ÉDITION  
**2016**  
BOURAIL

# OCEANIA 22

## Meetings

SOMMET OCÉANIEN  
DU DÉVELOPPEMENT DURABLE  
**DOSSIER DE PRESSE**



## **PARTIE 1**

Mot d'accueil d'Anthony Lecren

**3**

Déclaration de Lifou et Accord de Paris :  
« Agir pour une justice climatique »

**4**

Les îles Fidji sous les vents d'un « super cyclone »

**5**

## **PARTIE 2**

Savoirs traditionnels  
et utilisation durable de la biodiversité

**6**

## **PARTIE 3**

Domaine Deva :  
Bienvenue en zone protégée

**7**

Programme Oceania 22 - Meetings 2016  
Accords de Paris : COP 21 et COP 22  
Structuration des rencontres Oceania

**8**

Plan du site

**9**



## Anthony Lecren

L'année 2015 a été l'occasion pour les *Oceania meetings* d'adresser un message très clair, percutant et ambitieux aux Etats participants à la 21<sup>ème</sup> Conférence des parties à Paris au travers de la Déclaration de Lifou. L'Accord de Paris, accepté par 195 pays et l'Union Européenne, est en passe d'être ratifié par un certain nombre d'entre eux, dont la France. Rappelons que les trois premiers Etats à avoir autorisé cette ratification dès le début de cette année sont des Etats du Pacifique : Fidji, Palau et les îles Marshall. C'est donc un signe fort est envoyé aux grandes nations.

En 2016, les Nations océaniques s'inscrivent dans une démarche volontariste dans la préparation du prochain rendez-vous mondial pour le climat, la COP 22, qui se déroulera à Marrakech en novembre prochain. Il s'agit pour nous, à la fois de montrer la voie, et de faire entendre notre voix auprès des grands Etats afin que les leviers offerts par l'Accord de Paris puissent développer la résilience de nos territoires, et accélérer notre adaptation..

Notre action consiste à présenter des démarches innovantes en matière notamment de gouvernance en proposant dans les réflexions une prise en compte des savoirs et connaissances traditionnelles aux côtés de la science, mais aussi en matière économique en proposant des modèles de développement qui intègrent les coutumiers et ces savoirs traditionnels, qu'il nous faut disséminer.



Organisée à l'initiative, et jusqu'à présent avec le financement exclusif de la Nouvelle-Calédonie, ce sommet océanique du développement durable qui réunit chaque année depuis 4 ans les représentants du Pacifique issus des gouvernements des pays et territoire, des organisations intergouvernementales, du monde coutumier, du monde économique et d'organisations non-gouvernementales, a une mission de première importance : mobiliser les grandes nations autour d'un développement durable face aux changements climatiques que les archipels du Pacifique voient s'amplifier d'année en année.

# Déclaration de Lifou et Accord de Paris : Agir pour une justice climatique

C'est au cours du 3e sommet océanien du développement durable, qui s'est tenu en avril 2015 à Nouméa et à Lifou, que les 17 nations du Pacifique Sud ont signé la Déclaration de Lifou. Loin de s'inscrire dans un esprit combattif, la Déclaration de Lifou est avant tout un cri de détresse adressé au monde et présenté à la COP 21 qui s'est tenue à Paris en décembre 2015.

Le titre de la Déclaration, « *Paris 2015 : Sauvez l'Océanie* », en dit long sur son contenu qui met en exergue une réalité que les archipels du Pacifique vivent au quotidien. Signée à l'issue du 3e sommet d'Océania 21, en avril 2015, elle adressait un message ambitieux aux Etats participant à la dernière session de négociation de l'Accord de Paris en décembre 2015. Cette déclaration des Nations du Pacifique exprimait le souhait que le sommet de Paris aboutisse à une limitation du réchauffement climatique à un niveau compris entre 1,5 et 2°C au-dessus des niveaux de l'ère préindustrielle. Elle a également le mérite de soulever la question de la transition vers les énergies vertes et demande la réduction de la dépendance aux énergies fossiles.

## Une plateforme océanienne pour le climat

Parmi les mesures innovantes d'adaptation aux changements climatiques que proposent les Nations du Pacifique, figurent l'éducation au développement durable par le biais des pratiques et des savoirs traditionnels. Indispensable pour mieux comprendre le réchauffement climatique, la science se trouve au centre des recommandations des Nations du Pacifique qui s'engagent à développer d'ici avril 2017 une plateforme océanienne commune qui aura pour objectif de rassembler, garantir, renforcer et transmettre les pratiques et les savoirs traditionnels relatifs à la lutte contre les effets des changements climatiques. Ce volet scientifique comprend également le renforcement et le développement de systèmes d'observation dans le Pacifique « *afin d'améliorer la gestion des risques de catastrophe ainsi que de surveiller et mieux comprendre les changements climatiques et environnementaux et leurs conséquences* ».

Le volet financier de la Déclaration de Lifou, porte quant à lui, sur la facilitation de l'accès des pays et territoires du Pacifique aux financements et la mise à disposition de « *ressources financières supplémentaires, prévisibles, durables et transparentes* » tout comme à la mise en



place dans le Pacifique du mécanisme international de Varsovie pour les pertes et les dommages.

## L'Accord de Paris : le Pacifique s'engage !

L'Accord de Paris, accepté par 195 parties et l'Union européenne, traduit la volonté des Etats de lutter de concert contre le dérèglement climatique. L'Accord de Paris ouvre ainsi un agenda officiel pour le climat et contribue à légitimer très largement les mobilisations pour l'environnement. Après l'adoption de l'Accord, les petits Etats du Pacifique ont montré la voie au début de cette année 2016 et ont rappelé l'urgence d'agir pour protéger les plus vulnérables dans l'esprit de justice climatique qui a nourri les négociations sur l'Accord : les Parlements de Fidji et de Palau ont autorisé la ratification de l'Accord de Paris en février et les îles Marshall au mois de mars. En étant parmi les premiers pays à ratifier cet accord, les Etats du Pacifique ont ainsi confirmé leur détermination à mener ce combat contre le changement climatique. La signature officielle de l'Accord sera ouverte le 22 avril, à New York. La France a, quant à elle, annoncé qu'elle prévoyait une ratification de l'Accord au cours de l'été. Mais pour que l'Accord de Paris prenne effet officiellement et devienne juridiquement contraignant, il faut d'une part qu'au moins 55 des parties présentes à Paris le ratifie, et que ces 55 parties représentent au moins 55% des émissions mondiales de gaz à effet de serre. Plusieurs étapes restent encore à franchir notamment en matière juridique pour de nombreux pays.

# Les Iles Fidji sous les vents d'un « super cyclone »

Après le cyclone Pam qui a dévasté le Vanuatu en mars 2015, cette année ce fût au tour des îles Fidji à faire face à un événement climatique de grande ampleur. Des villages dévastés, des populations déplacées et sans abris et des dizaines de victimes ont été à déplorer lors du passage du super cyclone Winston.

Aux îles Fidji, comme au Vanuatu, les dégâts ont été importants lors du passage des cyclones Winston et Pam : destruction des habitations et des infrastructures, déplacement des populations (300.000 personnes pour Fidji), et victimes à déplorer, 11 pour le Vanuatu, 42 pour les îles Fidji. Sans compter sur le coût de la reconstruction qui sera sans doute très élevé. Winston et Pam, des cyclones de catégorie 5, appelés aussi « *super cyclone* », font-ils partie des marqueurs du changement climatique dans le Pacifique ? Pour les météorologistes de Météo France et pour le professeur Kevin Walsh de l'université de Melbourne, les données qu'ils possèdent ne sont pas suffisantes pour juger de l'évolution des phénomènes cycloniques en général et des cyclones les plus intenses en particulier. Mais leurs projections pour la fin du 21ème siècle dans le Pacifique sud ne sont guère optimistes. Ils prévoient, d'une part, une diminution de la fréquence des phénomènes cycloniques, d'autre part, une augmentation de la proportion des phénomènes les plus intenses, c'est à dire des cyclones de catégorie 4 et 5.

## El Nino et un océan trop chaud

Dans le Pacifique sud, il y a une relation étroite entre les cyclones tropicaux et le phénomène El Nino qui a été particulièrement puissant cette année et a surchauffé le Pacifique équatorial pendant plusieurs mois renforçant ainsi les cyclones dans cette partie du monde. C'est sous ces bons auspices cycloniques qu'est né Winston, un des phénomènes cycloniques les plus puissants de la région, qui a enregistré des vents moyens à 295 km/h et des rafales à 325 km/h, battant ainsi le record du cyclone Pam dont les vents moyens soufflaient à 250 km/h avec des rafales à 315 km/h.

Si à ce jour les scientifiques ne peuvent pas encore se prononcer sur le lien entre le changement climatique, la fréquence des cyclones et leur intensité grandissante par manque de données, leur capacité à établir ce lien est toutefois en constante amélioration grâce à l'évolution de leurs outils d'enregistrement et d'analyse.



# Savoirs traditionnels et utilisation durable de la biodiversité

Le potentiel des « *savoirs et connaissances traditionnelles* » est une ressource encore trop méconnue. Dans le cadre des *Oceania Meetings*, pour proposer les solutions les plus abouties, nous encourageons les échanges entre le monde scientifique et le monde traditionnel en compilant au mieux ces deux sources de connaissances.



Le Pacifique Sud a la particularité de compter dans ces structures et institutions de gouvernance la société traditionnelle dite « coutumière

». C'est le cas dans toute la Mélanésie qui compte la plus importante population d'Océanie avec près de 12 millions d'habitants. C'est aussi le cas en Micronésie, mais en revanche beaucoup plus rare en Polynésie. Prendre en compte cette dimension de la « *société traditionnelle* » constitue la principale originalité des *Oceania meetings*.

## Des savoirs qui offrent des solutions face au changement climatique

Les savoirs traditionnels, les connaissances et les pratiques des populations autochtones acquises par l'expérience et transmises de génération en génération a joué au fil des ans un rôle significatif dans la solution des problèmes, y compris ceux liés à l'évolution du climat. Les populations qui vivent près des ressources naturelles observent les activités qui se déroulent autour d'elles, « *elles savent lire la nature* », et sont les premières à identifier les changements et à s'y adapter.

L'apparition de certains oiseaux, l'accouplement de certains animaux et la floraison de certaines plantes sont autant de signes fondamentaux de changements dans le temps et les saisons qui sont bien compris dans les systèmes de savoir traditionnel. En Nouvelle-Calédonie, l'arrivée des baleines à bosse indique par exemple aux agriculteurs traditionnels la période propice pour débuter la culture de l'igname.

## Des ajustements nécessaires

L'adaptation au changement climatique comprend des ajustements du comportement ou de la structure économique susceptibles de réduire la vulnérabilité de la société aux changements du système climatique. La possibilité de s'adapter de façon durable dépend avant tout des ressources disponibles. Le Pacifique est une région parmi les plus vulnérables aux impacts du changement climatique. En cause, la montée du niveau de l'océan ou encore les phénomènes cycloniques dévastateurs. Mais ses populations s'efforcent malgré tout de faire face aux changements qu'elles observent. Au fil des ans, les agriculteurs et d'autres communautés qui sont tributaires des ressources naturelles ont conçu divers systèmes pour s'adapter à ces changements, en exploitant leur savoir traditionnel. L'objectif du sommet *Oceania meetings* est d'organiser la récolte et la transmission de ces savoirs et connaissances traditionnelles et surtout d'obtenir sa prise en compte dans la mise en place d'actions visant à s'adapter à l'évolution du climat.

# Domaine Deva : Bienvenue en zone protégée

Situé sur la commune de Bourail, au nord de la Province Sud, le domaine de Deva s'étend sur près de 8000 hectares entre le littoral et les montagnes. C'est un véritable trésor de biodiversité protégé tant sur sa partie terrestre que marine.



Le Domaine de Deva offre une incroyable beauté accueillant de vastes aires naturelles préservées, des sites écologiques d'une importance cruciale, un véritable trésor de biodiversité abritant 10 % de la forêt sèche de la Nouvelle-Calédonie, et 13 kilomètres de littoral inscrit au Patrimoine mondial de l'humanité à l'Unesco depuis 2008. Le Domaine de DEVA est un joyau environnemental et tout est mis en œuvre pour le préserver et le valoriser : protection du littoral, replantation, gestion des déchets, zone agropastorale et gestion rigoureuse de la chasse et des espèces envahissantes

## Un patrimoine naturel et historique

C'est au cœur de ce joyau de la biodiversité calédonienne que l'hôtel Sheraton New Caledonia Deva Resort & Spa s'est installé. Mélange subtil entre la tradition mélanésienne et l'influence française, l'hôtel est le point de départ idéal pour

explorer le lagon et découvrir la vie marine spectaculaire de cette partie de l'océan Pacifique qui abrite des espèces emblématiques telles que tortues, dugongs, raies manta, requins, ainsi qu'un récif corallien d'exception. Les activités sur la terre ferme sont tout aussi nombreuses. On peut y faire parmi les meilleures randonnées du Pacifique Sud sur les pistes qui empruntent les anciennes voies d'exploitation minière à travers les forêts, au milieu des plantes et des oiseaux locaux, ou marcher sur les sentiers du domaine de Deva. Véritable trésor du patrimoine calédonien, le Domaine de Deva est également un haut lieu de l'histoire kanak. La Vallée Tabou est un site d'environ 1000 hectares classé au patrimoine historique et culturel de la province Sud depuis 2011. Riche en vestiges archéologiques notamment sites d'habitats et espaces de cultures horticoles, elle a également été le lieu des derniers combats de la révolte kanak de 1878.

# PROGRAMME

« De Paris à Marrakech, l'Océanie montre la voie »

---

## DIMANCHE 10 AVRIL 2016

- Cérémonie coutumière au Sénat Coutumier, Nouméa  
Projection en avant-première du film ODYSSEA 3D en présence du producteur  
*Province sud et Mairie de Nouméa*

---

## LUNDI 11 AVRIL 2016

### 09h30

- Arrivée au Domaine de Déva

### 09h45

- Coutume d'accueil à la Grande Case du Domaine de Déva

### 10h00 - 10h30 (5 min chacun)

- Mot d'accueil du Président du Gouvernement  
Mot d'accueil du Président de la Province Sud  
Discours du Président d'Océania 22, Président de la République de Nauru  
Discours de représentant de la France, assurant la présidence de la COP 21  
Discours du représentant du Maroc, assurant la présidence de la COP 22

### 11h00

- Déjeuner

### 13h00

- Installation à l'hôtel

### 14h30 - 15h30

- Side-Event sur la réponse internationale à la suite du passage du cyclone Winston aux Iles Fidji

### 15h45 - 17h30

- **L'Accord de Paris - COP 21 et COP 22**  
La synthèse et l'analyse de l'Accord de Paris et mise en œuvre de l'Accord de Paris dans les îles du Pacifique  
La synthèse des projets des agences du CRIP en matière d'atténuation et d'adaptation  
Le Processus en cours entre la COP21 et la COP22

### 19h00

- Cocktail d'ouverture



# PROGRAMME

## « De Paris à Marrakech, l'Océanie montre la voie »

---

### MARDI 12 AVRIL 2016

#### 07h30

- Enregistrement des délégués

#### **ATELIER 1**

##### 08h30 - 11h30

- Le changement climatique et le développement économique durable
- Les modèles de développement économique qui intègrent les coutumiers et les savoirs traditionnels.  
Démontrer par l'exemple d'économie Bleue et d'économie verte sur les thématiques de l'Eau et de la Souveraineté alimentaire

#### **ATELIER 2**

##### 08h30 - 11h30

- Le développement humain face aux défis du changement climatique  
Les savoirs traditionnels dans le Pacifique avec un focus sur l'article 16 de la Déclaration de Lifou relatif à la plateforme océanienne des savoirs traditionnels  
Les migrations environnementales et les perspectives d'une convention régionale dédiée

##### 11h45 - 12h30

- **Compte rendu des 2 Ateliers**  
*Séance Plénière*

#### 12h30 - 13h30

- Déjeuner

#### 14h00 - 17h00

- **Table ronde**

*Focus sur les financements climats et mécanismes d'accès  
Présentation du projet version 0.0 de déclaration finale Oceania Meetings  
Focus sur la Déclaration Universelle*

#### 18h00

- Retraite Ministérielle dans la Grande Case du Domaine de Déva

# PROGRAMME

## « De Paris à Marrakech, l'Océanie montre la voie »

---

### MERCREDI 13 AVRIL

09h30 - 11h30

• **La Structuration des rencontres Oceania**

Présentation de l'association Oceania, des modalités d'adhésion et des démarches engagées pour l'obtention du statut d'observateur aux Convention des Nations Unies sur l'environnement (CCNUCC, CBD, etc.)

- Présentation du projet de Mandat du Sommet annuel Oceania, discussions et amendements

12h00 - 13h30

Déjeuner

15h00 - 17h00

• **Débat/Amendements**

Adoption de la Déclaration Oceania 22

17h00 - 18h30

• **Discours Clôture**

Discours du représentant de la présidence française de la COP 21

Discours du représentant de la présidence marocaine de la COP 22

*Conférence de presse (à l'issue des discours)*

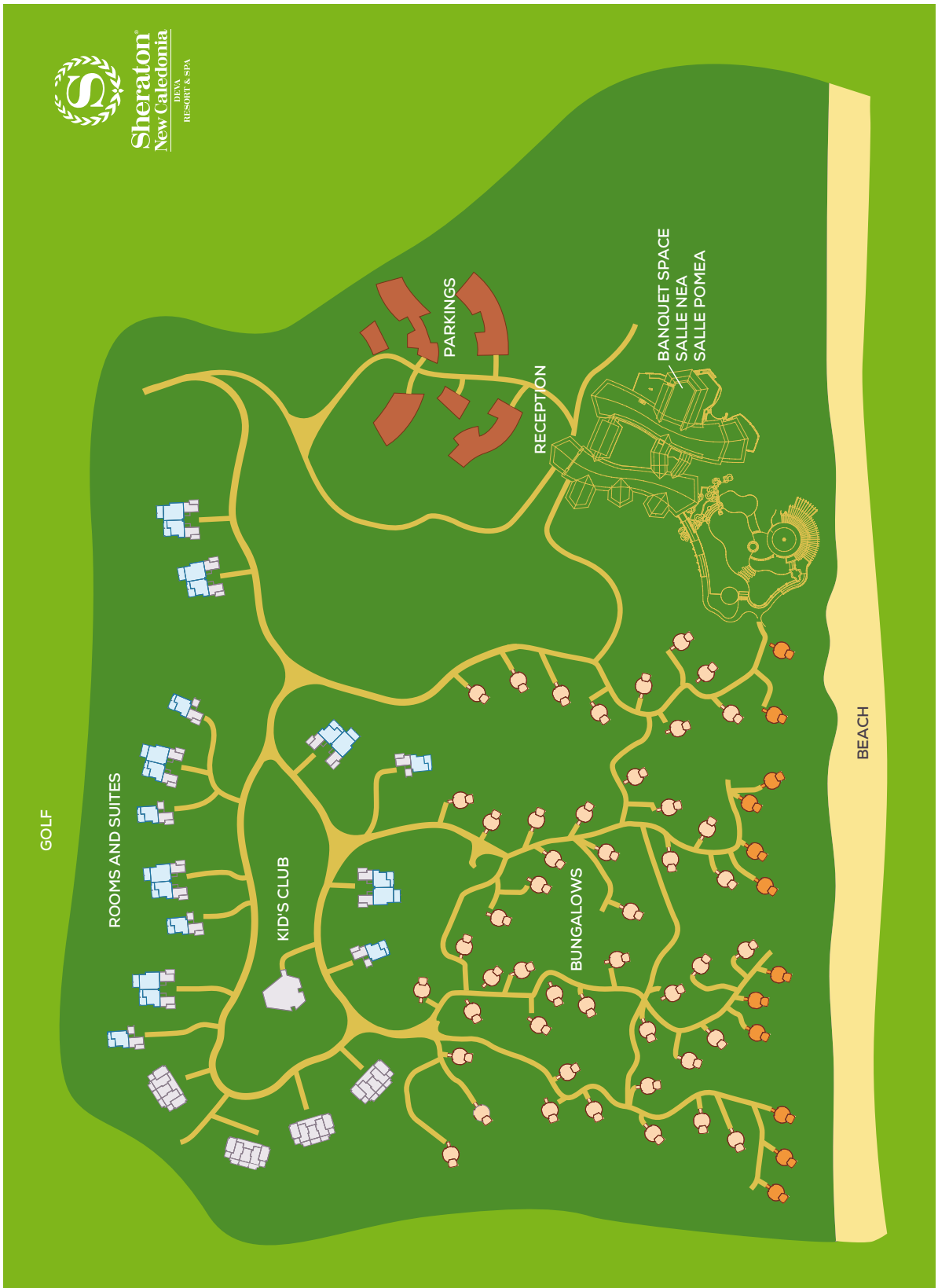
19h00 - 22h00

• **Cérémonie de Clôture**

Passation de la présidence d'Oceania 23



# Plan du domaine Deva Hôtel Sheraton New Caledonia





# SOMMET OCÉANIEN

DU DÉVELOPPEMENT DURABLE

SERVICE COMMUNICATION  
Stéphanie GUTIERREZ  
Mail : [stephanie.gutierrez@gouv.nc](mailto:stephanie.gutierrez@gouv.nc)  
Tél : 24 66 40

[www.oceaniameetings.com](http://www.oceaniameetings.com)  
 Oceania21 Meetings Summit

TRAITÉ D'UNION PACIFIQUE\* Crédits photos : DIL - Stéphane DUCANDAS®

